

V Asamblea Nacional

...Apoyando la economía campesina



Los días 3,4,5 y 6 de Mayo, la Red COMAL celebró la quinta asamblea nacional, y nos sentimos orgullosos de ver el camino recorrido:

La Junta Directiva Nacional de la Red COMAL se complace en saludar muy fraternalmente a todos y todas nuestros afiliados y afiliadas, personal empleado, a todas nuestras organizaciones fraternas y cooperación internacional deseándoles ricos y abundantes bendiciones de Dios y que con esa sabiduría continuemos luchando en la construcción de este proceso de comercio comunitario justo alternativo.

La Red de Comercialización Comunitaria Alternativa, Red COMAL, es una asociación de organizaciones de productores a pequeña escala y consumidores de bajos ingresos en el país de Honduras. La Red busca contribuir al fortalecimiento de sus miembros, a través del apoyo a acciones conjuntas de compra y venta, con servicios de información de mercado y capacitación. La Red apoya procesos de transformación de productos agrícolas y establece canales directos de mercado entre productores y consumidores.

Manifestamos también a ustedes nuestro mas profundo agradecimiento por todo el apoyo que nos han brindado y que estamos seguros nos lo seguirán brindando para continuar haciendo realidad nuestros sueños ya que con el apoyo de ustedes todo es posible.

Les informamos que la Junta Directiva Nacional de la

Red COMAL periodo 2003-2005 quedo integrada de la siguiente manera,

Coordinador General:	Erlan Vitelio Hernández
Coordinadora de Actas:	Brígida Sánchez
Coordinador de Finanzas:	José Isabel Aguilar
Coordinador de Educación:	Santos H. Hernández
Coordinador de Información:	Francisca Monje
Coordinador de Relaciones Nacionales:	Israel Zambrano
Coordinador de proyectos:	Emerio Mancia
Coordinador de Comercialización:	Reina Ramos
Coordinador de producción:	Margarita Alvarenga
Junta de Vigilancia	
Rubenia Cruz	
Abraham Osorio	
Guadalupe Ramos	

Les deseamos felicidades y ánimo en este nuevo reto que tiene por delante, con el fin de garantizar el bienestar familiar de los y las afiliadas a la Red COMAL, convirtiendonos en una alternativa real en nuestro país, que hoy tanto lo necesita.

¡FELICIDADES NUEVA JUNTA DIRECTIVA NACIONAL DE LA RED COMAL!.

En este número:

- * *Economía Campesina*
- * *¿Que es un TLC?*
- * *IV Foro Mesoamericano*
- * *Los Transgénicos*
- * *Reportajes y Noticortos Comal*

Apoyemos la Economía Campesina

El término "economía" viene del Idioma griego "eco" que significa casa, y "nomía" que significa Administración. Entonces tenemos, que en el sentido del derivado lingüístico, la palabra "economía" significa "administración de la casa". Casa que quiere decir nuestro ambiente que nos rodea, nuestra comunidad que esta compuesta por hombres y mujeres con diversidad de habilidades y aptitudes, nuestros recursos naturales como el agua, aire, tierra, bosques, minerales, y toda clase de animales. Esa es nuestra casa que estamos llamados a administrar a favor de todos y todas.

Además de administrar bien la casa, necesitamos también desarrollar buenas relaciones con los demás. Buenas relaciones de amistad, de alianza y de intercambio comercial. Es decir que nosotros ofrecemos bienes y servicios a otras comunidades o a particulares y al mismo tiempo necesitamos productos y servicios de otras comunidades y particulares. O sea que el intercambio comercial es lo que ofrecemos en productos y servicios y lo que compramos en bienes y servicios que no tenemos. En este sentido también la economía campesina se refiere a los bienes que ingresan a nuestra comunidad, todo lo que no producimos localmente, a veces no producimos ropa, zapatos, baterías, radios, velas, machetes, limas etc. Pero ofrecemos granos básicos y otros alimentos y bienes útiles para la vida. A este ir y venir de bienes le llamamos relaciones de intercambio.

Es muy importante examinar estas relaciones de intercambio para ver si estamos ganando o perdiendo en este intercambio de bienes. Notaremos que entre mas dependiente sea nuestro sistema de vida y de producción mas débil será nuestra economía campesina. Por ejemplo, cuando compramos fertilizantes, urea y formulas, herramientas y semillas traídas de otros países, nuestro sistema productivo se vuelve complemente dependiente y mas frágil. Por el contrario, si utilizamos fertilizantes orgánicos y semillas criollas nuestra economía campesina se verá fortalecida por la no dependencia. Recordemos que cuando compramos

productos traídos de otros países se produce una fuga de capital.

Hemos escuchado muchas veces que Honduras es un país de economía campesina. Esto es porque la mayoría de la población de Honduras todavía vive en las áreas rurales, de acuerdo a las estadísticas oficiales 3,600,000 personas todavía viven en el campo y 3,200,000 viven en las zonas urbanas. El patrimonio, cultura y vocación de la población rural está en la producción de alimentos maíz, frijoles, arroz, vegetales, frutas, carnes, huevos, derivados de la leche, etc.

La mayoría de la población rural realiza su actividad de producción agropecuaria en pequeñas parcelas de tierra. Muchas de estas tierras son de laderas y de vocación forestal. Aunque las cifras disminuyen constantemente, Honduras ha sido un país que históricamente demostró capacidad para auto alimentarse. Es decir que por décadas se demostró que los hondureños y las hondureñas somos capaces de producir lo que consumimos en alimentos sanos y nutritivos. Si revisamos algunas cifras nos damos cuenta que la economía campesina en nuestro país es cada vez mas débil y así también mas débil nuestro sistema de producción de alimentos y mas débil nuestra casa que es el ambiente natural.

En suma la economía campesina es la administración de nuestra casa, que es el ambiente natural en el que vivimos, la administración significa también cuidar y usar racionalmente los recursos naturales, impulsar sistemas productivos locales no dependientes de insumos importados, procurar en la medida de lo posible de consumir los productos de las empresas campesinas hermanas y desarrollar capacidad de negociación colectiva para la venta de nuestros productos. La economía campesina tiene que ver con el trabajo que hacemos y procura que todos y todas tengamos trabajo. La Red COMAL lucha junto a las estructuras organizativas comunitarias procurando desarrollar eficientemente nuestra economía campesina.



Red de Comercialización
Comunitaria Alternativa

Agradecemos la colaboración de:

Miembros de la Junta Directiva Nacional

Equipo Técnico de la Red COMAL

Colaboración Especial de Mary McCann

Servicios Legales
Abogada y Notaria Rebeca Avila de Urquía

Levantamiento de Textos
Eric D. Vásquez C.

Equipo de Redacción
José Trinidad Sánchez
Gustavo Rodríguez
Eric D. Vásquez C.
Departamentos Operativos

Supervisión y Coordinación
Eric D. Vásquez C.
Max L. Meza

Arte y Diseño
Publigráfica: Jorge Hernández
Red COMAL: Eric D. Vásquez

Impresión
PUBLIGRAFICA

Este Boletín es Financiado por:
Fastenopher

¿QUE ES UN TLC ?

El equipo COMAL iniciamos con este número una serie de artículos trimestrales en los que daremos información sobre tratados de libre comercio.

Actualmente escuchamos noticias sobre el TLC y las perspectivas que trae a Honduras. TLC quiere decir "Tratado de Libre Comercio" y el gobierno de Honduras y los gobiernos de los países hermanos de Centroamérica están en el proceso de negociar unos tratados que tendrán efectos en las vidas de toda la población. Es importante entender lo que son los tratados y sus contenidos.

¿Qué entendemos por la palabra "Tratado"?

Un tratado es un acuerdo. Se logra un tratado o un acuerdo por medio de negociaciones entre dos o más partes. Al firmar un tratado, las partes se comprometen a respetar todos los puntos del tratado. Por lo tanto, los mejores tratados se logran cuando las partes firmantes se encuentran en una igualdad de condiciones para asegurar que ni una ni la otra logra todos los beneficios del acuerdo.

¿Qué entendemos por la palabra "Comercio"?

El comercio es un tema muy amplio. Generalmente cuando pensamos en el comercio, se nos viene la idea de un negocio y el intercambio de productos y el dinero tal como son los ejemplos del comercio que practicamos en las tiendas y en la compra/venta de nuestros productos de la canasta básica. Por supuesto esto es comercio. Pero el comercio es mucho más amplio. El comercio abarca todo lo que son los bienes físicos, los servicios, e inversiones de capital.

Los bienes físicos incluyen todos las materias primas y los productos: la minería, la caza, los productos agropecuarios, productos de agroindustria, productos de la manufacturera, y la construcción. Como sabemos, la producción y la venta de estos bienes físicos forman una parte importante de nuestras vidas porque allí están el conjunto de necesidades básicas: nuestra comida, vivienda, utensilios y ropa.

Los servicios también son parte del comercio. Estos incluyen la educación, la salud, el agua, el alcantarillado, la seguridad, el transporte, y el turismo. Por supuesto existen costos para estos servicios y se ocupa el intercambio de dinero para proveer estos servicios. Hay servicios públicos pagados con los impuestos del pueblo y hay servicios privados que cuentan con usuarios con la posibilidad de pagar los servicios. Los servicios son de

mucha importancia en nuestras vidas: sabemos que la falta de los servicios básicos como la salud, el agua, y la educación contribuye fuertemente a la problemática de la pobreza.

Las inversiones de capital también forman parte del comercio. El capital es el dinero. La inversión de capital significa que uno ocupa su dinero en una forma que puede rendir una ganancia. Hay inversión en negocios, en bancos y en las bolsas de valores. La mayoría de nuestra población no tiene mucha capacidad de inversión de capital porque los pocos ingresos van para cubrir las necesidades básicas. Sin embargo, en nuestro alrededor vemos que hay inversiones de capital que son determinantes en el desarrollo, o en la falta de desarrollo en nuestro país.

¿Qué entendemos por "Libre Comercio"?

En los últimos años, hemos escuchado mucho sobre el "libre comercio." El libre comercio es una idea y una práctica. La idea es que se debe permitir el intercambio de todos los productos y servicios e inversiones sin ninguna barrera de fronteras. La idea abarca también el concepto de que los pequeños y medianos productores y empresas deben competir con los grandes productores si quieren sobrevivir. Por lo tanto en la práctica del libre comercio hay un flujo de productos y servicios e inversiones de otros países. Esto por supuesto tiene efectos en cuanto a los precios: algunos productos vienen más baratos de otros países y alteran las posibilidades de venta de productos locales. A la vez, vienen muchos productos anteriormente desconocidos y se promueve el consumo de estos productos. El libre comercio opera con la idea de que todos los pueblos pueden ser nuevos mercados para productos importados. El libre comercio trae lo último en aparatos caros de electrónica hasta la nueva gelatina estrenada por una estrella de cine de otro país. Por lo tanto el libre comercio implica cambios sociales y culturales también.

El "libre comercio" parte de un principio que el mercado pone el precio. Se cobra según la oferta y la demanda. El libre comercio no quiere que el gobierno entre a proteger precios de productos o servicios básicos porque dice que el mismo mercado es capaz de resolver los problemas de precios.

En resumen

Analizando cada parte, vemos que los TLCs son "Tratados de Libre Comercio" que son acuerdos firmados entre diferentes países que permitirá el flujo de productos, servicios y capitales entre países.

¿Quiénes son las partes en los TLCs?

Este es punto muy importante. Como decimos antes, el éxito de un tratado depende en que hay beneficios para ambos lados y una igualdad de condiciones. Actualmente los cinco países de América Central Honduras, Guatemala, Nicaragua, El Salvador, Costa Rica y Guatemala están el proceso de negociar un Tratado de Libre Comercio con los Estados Unidos. En este caso, el tratado será entre unos de los países más pequeños y pobres del hemisferio con la potencia más grande del mundo. Por lo tanto, es muy importante pensar bien en lo que los países de Centroamérica tienen para ofrecer y si el libre comercio va a beneficiar los pueblos.

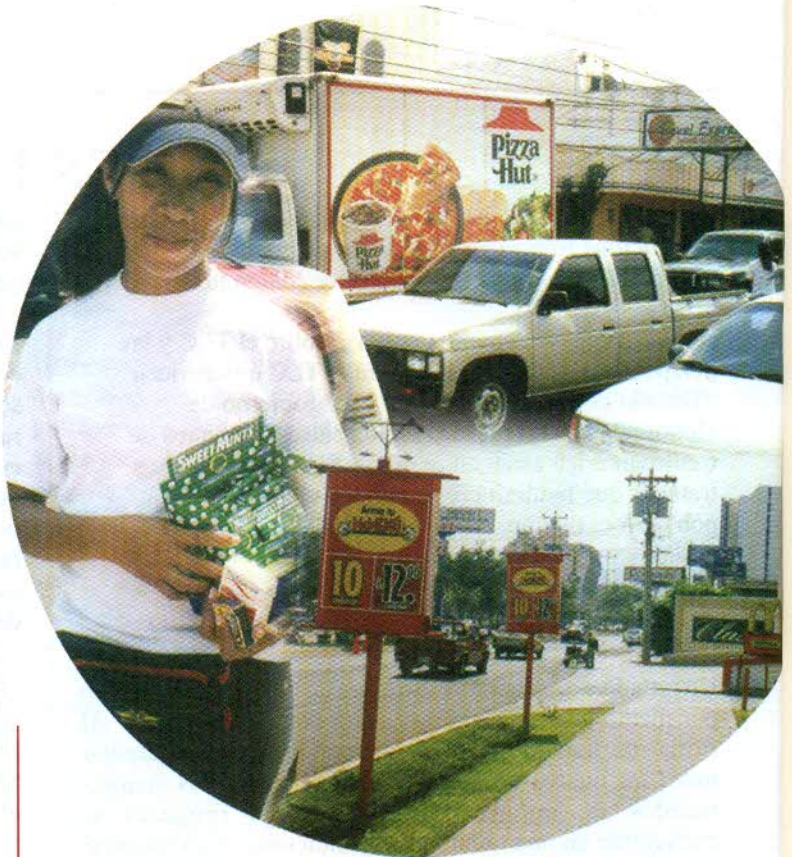
Los negociadores de los TLCs han sido enviados por los gobiernos. Hay críticas de que no ha habido suficiente consulta con el pueblo sobre los TLCs. Recientemente el gobierno estableció una comisión encargado de servir como un consejo consultivo. Al firmar los acuerdos los afectados por los TLCs son los pueblos de los países firmantes.

Unos ejemplos de TLCs

El Tratado de Libre Comercio de América del Norte (TLCAN) es un acuerdo entre México, Canadá y los Estados Unidos que ya lleva 9 años de existencia. Es importante estudiar los efectos de este acuerdo en la economía y las vidas de las personas en el país de México. ¿Por qué México? Es un país hermano latinoamericano con algunos de los mismos rasgos históricos y culturales que nuestro Centroamérica y con problemas similares en cuanto a la situación de extrema pobreza en la cual viven millones de su población. En México vemos el gran crecimiento en el sector maquila y serios problemas en la agricultura, una situación no tan diferente de la nuestra. Se conoce este tratado como NAFTA por sus siglas en inglés.

Los países del Triángulo del Norte, Guatemala, Honduras y El Salvador, firmaron hace dos años un TLC con México. Sin embargo, las noticias no reportan mucho sobre los resultados de este acuerdo.

Lo que más se escucha ahora es la promesa de un acuerdo, un TLC, entre Centroamérica y los Estados Unidos. Las negociaciones van rápidamente con la expectativa de firmar al final de 2003. En mayo hubo la cuarta ronda de negociaciones. La posibilidad de una firma de este acuerdo ha generado debate público, con sectores populares expresando la inquietud de que la firma de este acuerdo puede contribuir más a la privatización de servicios básicos, la extracción de más materias primas, y fuertes importaciones de granos



básicos que históricamente han sido producidos por los agricultores locales. Unos miembros de la empresa privada en Honduras han llamado la atención al gobierno sobre el problema de la falta de información transparente en cuanto a lo que se están negociando y hay temores que la pequeña y mediana empresa hondureña pueden ser grandes perdedores cuando entran más cadenas transnacionales. Existe la gran necesidad de muchos más espacios de debate y de información, y el reloj va avanzando.

El TLC más ambicioso es el ALCA (Área de Libre Comercio de las Américas) que fue propuesto por el presidente de los EE.UU. en 1994. El ALCA contempla la formación de un bloque comercial de 34 países del hemisferio solo dejando a Cuba afuera. Se ha programado la firma del ALCA para el año 2005. Críticos del ALCA indican que este acuerdo consolidará el poder de los Estados Unidos y creará más dependencia en este super-poder, particularmente por parte de países como Honduras.

¿Cuál es la relación entre un TLC y la agricultura?

El punto de la agricultura es uno de los más importantes, no solamente en los TLCs sino en la vida real de los pueblos centroamericanos. La gente de Centroamérica depende de la producción local de alimentos para satisfacer sus necesidades de alimentación y para sostener la población rural que carece de otras formas de empleo.

Los TLCs abren las puertas para la importación de alimentos producidos en EE.UU., dejando nuestros productores en una situación muy precaria. El libre comercio empuja a los gobiernos a dar prioridad a cultivos para la exportación.

Existen muchas inquietudes sobre el futuro, no solamente de la población rural sino de la población indígena en particular cuando hay cambios enormes en patrones de importaciones agrícolas. El tema de la agricultura es de los puntos más sensibles de los TLCs y del ALCA. Por lo tanto, muchos agricultores y agricultoras están diciendo "No" a los TLCs o tomando una posición de excluir todo lo que es agricultura de los TLCs.

¿Qué más debemos saber?

Esta pequeña introducción nos lleva a muchas preguntas sobre los tratados de libre comercio. En futuras ediciones de el Fogón, exploramos los siguientes temas:

*TLCs y la Agricultura

*TLCs y los Servicios

*TLCs: ¿Qué significan para las mujeres y para la juventud?

*Reacciones de líderes religiosos y populares a los Tratados de Libre Comercio

*Alternativas para las América: Un planteamiento diferente

Colaboración especial de Mary McCann

Reportajes:

FORTALECIENDO EL COMERCIO ALTERNATIVO EN LA REGIÓN OCCIDENTAL DE NUESTRO PAÍS.

Luisa Reyes se desempeña como administradora de la Unidad Regional de Mayoreo (URM) de La Esperanza. Luisa, como la conocemos en COMAL, es Católica, tiene formación y experiencia en administración, relaciones humanas, organización, liderazgo entre otras; le gusta la leer leyendas, cuentos y la prensa, y cuando tiene tiempo juega básquetbol.

Le preguntamos a Luisa ¿Cuál es la opinión de los afiliados en cuanto al servicio y atención que les da la URM?

Luisa nos cuenta que están muy contentos por el trabajo que hace COMAL hacia las Cooperativas y Tiendas Comunitarias de la zona, al hacerles llegar el producto, con un precio adecuado ya que a pesar de llevarlo a cada tienda el precio es justo y les permite tener ganancias. Aunque nos dice que faltan algunos productos como machetes y azadones, en general hay satisfacción de los afiliados y clientes de la red en la zona.

Luisa nos cuenta que atienden 27 unidades de

comercialización, entre cooperativas y tiendas y la URM que con esto sumarian a 28 beneficiando un promedio de 1,600 familias, generalmente familias grandes. Hay un promedio en ventas de 280,000 mensuales aproximadamente con una tendencia a crecer que también es el objetivo de la URM.

Luisa nos informa que trabajan en equipo con los miembros de la URM dando información de las necesidades de las tiendas, llevando pedidos a la URM e informando de afiliados nuevos, etc. Actualmente los animadores trabajan muy bien con la URM, coordinando muchas actividades de campo como el monitoreo de precios, también traen pagos de las cooperativas y tiendas a la URM, lo que indica el nivel de coordinación alcanzado.

Luisa nos comenta que su compromiso es cada día ser más amable, atender bien al cliente y con los afiliados seguir dialogando para concientizarlos y atraer mas clientes. También hace esfuerzos en la atención al cliente, colocando el producto en la URM en forma atractiva y atender mejor a quienes llegan a la URM y demás unidades de venta. La atención brindada genera más ingresos para la URM.

Como en todo trabajo hay dificultades y Luisa nos cuenta que las dificultades más relevantes encontradas durante el funcionamiento de la URM han sido:

- La dificultad es que no se cuenta con un medio de transporte a tiempo completo para mantener el ruteo y traslado de mercadería. Actualmente el carro que les apoya en el ruteo, se comparte con Marcala.

-La dificultad de mantener los precios es difícil porque cada día estos suben y hay veces que el cliente no cree, pero al fin de convencer cuando cotizan en otro lado y a veces es mucho más caro que en COMAL.

- El negociar con los proveedores locales es igualmente dura, conforme al volumen de compra y la forma de pago, así le dan el precio y como la URM compra cantidades pequeñas no es posible a veces negociar mejores precios y beneficiar más a los afiliados y afiliadas de COMAL.

Hay planes para superar las dificultades encontradas por medio de análisis y consenso.

Finalmente le pedimos a Luisa que aprovechando *el Fogón* envíe un breve mensaje a los afiliados y afiliadas de la Red COMAL:

Luisa dice: "A los afiliados que se mantengan en COMAL porque la Red COMAL es definitivo que nunca morirá y que queremos ser la alternativa. No solo es el apoyo de compra y venta sino que tiene organización, capacitación y otros servicios de apoyo; que se sigan afiliando más porque solo organizados y capacitados nosotros los campesinos y campesinas nos podemos superar y que produzcamos y vendamos en conjunto la producción para vender a un mejor precio nuestros productos".

EL COMERCIO ALTERNATIVO SE FORTALECE EN MARCALA

Sandra López, administradora de esta Unidad Regional de Mercadeo; es Perito Mercantil. Su sueño es que la gente a la que prestamos servicios en Unidad Regional se sienta satisfecha en cuanto a atención que le brinda el equipo de la URM y que la URM de Marcala crezca, y alcance su punto de equilibrio deseado, para generar utilidades para beneficio de todos y todas. Sandra es soltera, evangélica, es de Siguatepeque. Desde Enero 2003 vive en Marcala por el trabajo que realiza con los campesinos y campesinas de la zona.

Le preguntamos a Sandra: ¿Cual es la opinión de los afiliados en cuanto al servicio y atención que les da la URM?

Nos dice que la opinión de los afiliados es que están satisfechos en cuanto al servicio que se les da en la URM, porque los precios son precios más justos que los demás en la zona; también les gusta la atención que se les da en el sentido de llevarles el producto a través del ruteo y brindarles información de precios del mercado para venta con el SIM y del monitoreo local.

Sandra tomo el cargo de administradora en este año y nos cuentan que antes de Enero los principales problemas de la URM, tenían que ver con la necesidad de mejorar la atención al cliente y la higiene de la URM.

La estrategia actual es tener un trato personalizado y un diálogo permanente con clientes, afiliados y visitantes tanto en la URM como en su trabajo de campo.

Le preguntamos: ¿Cuántas tiendas atienden y cuál es el estimado de personas que se benefician?

Nos informa que se atienden 7 Tiendas Comunitarias llegando cerca de la frontera con El Salvador, salen beneficiados alrededor de unas 3,000 familias aproximadamente directa e indirectamente, con un promedio en ventas de 250,000 lempiras mensuales con una tendencia a mantenerse. Este nivel es superior a los 130,000 lempiras vendidos mensualmente en el 2001.

Dice que los animadores comunitarios han desempeñado un buen papel porque han estado en constante apoyo a las tiendas y al público, trabajando en equipo con la administración de la URM, apoyan el ruteo, aseo de la URM, levantamiento de inventarios, surtir estantes, elaboración del SIM COMAL entre otras cosas.

Siempre en COMAL estamos pendientes del compromiso de las personas y le preguntamos a Sandra: ¿Cual es su compromiso, como encargada de la URM, para mejorar los servicios que prestan a los afiliados y



público en general?

Sandra nos responde que: “El compromiso que tenemos es mejorar aun más la atención al cliente y los precios para poder prestar un mejor servicio”.

Le pedimos Sandra que envíe un breve mensaje a los afiliados de la Red COMAL y nos dice:

“Saludos compañeros y compañeras de al zona de Marcala, de parte de todo el Equipo que labora en la URM de Marcala deseándoles éxitos en sus delicadas labores diarias e incitándoles que sigan apoyando nuestro proyecto Red COMAL, para beneficio de los mas desposeídos en nuestro país”.

CRECIENDO HACIA LA SOSTENIBILIDAD CON CALIDAD Y SERVICIO

La Unidad Regional de Mayoreo (URM) de Taulabe está a cargo de Leonis Rolando Maradiaga Cuestas; Administrador de URM de Taulabe; es Perito Mercantil, tiene 29 años, es de Religión Católico; vive en San José de Comayagua y es hijo de una afiliada de COMAL.

La madre de Rolando se llama Antonia Cuestas, pertenece al grupo “Abejas Activas” de San José

Comayagua, uno de los grupos fundadores de la Red COMAL; nos comenta que le gusta mucho leer y jugar fútbol y que se casara el 28 de Junio.

Rolando sueña y aspira que la URM crezca, verla en un futuro con un capital bueno; le preguntamos a Rolando: ¿Cual es la opinión de los afiliados en cuanto al servicio y atención que les da la URM?

Nos comenta que de las tiendas comunitarias es positiva y que es muy importante que se haya abierto la URM, por las facilidades que les presta, el precio que les vende y que ahora también se les lleva el producto hasta las tiendas a través del ruteo.

Los precios andan nivelados al mercado y algunos productos incluso mas bajos; nos explica que los productos nivelados en relación al mercado son los que le provee la bodega central de COMAL y los mas bajos de precio, son los productos que acopia en la URM.

Comprando directamente a otros proveedores se logró entre 3 y 5% de diferencia con el mercado. También la URM ha tratado de satisfacer a las tiendas con productos que no vienen de la Bodega Central por ejemplo Alcohol clínico, aceite de niños, curitas, esencia coronada, mentolina, esencia de hierbabuena, huevos, etc.

A través de la URM de Taulabe atienden a 11 tiendas Comunitarias, beneficiando un promedio de 4,500 familias en la zona.

La venta se estima en 150,000 lempiras mensuales, que es más de lo que se vendía en diciembre 2002, cuando iniciaba la URM que vendía un promedio de 80,000 lempiras mensuales.

De la venta mensual que reporta la URM el 40% más o menos es de la compra que las 11 tiendas comunitarias hacen a la URM; con un crecimiento positivo.

Le preguntamos a Rolando: ¿Cuál es el rol que han desempeñado los animadores comunitarios en este proceso de atención a los afiliados y a otro tipo de público?

Rolando nos recuerda que hace un mes se cambió a un animador por una animadora que además atiende a toda la zona; ésta trabaja en equipo con los miembros de la URM y visita las tiendas comunitarias para motivar y apoyar capacitando en aspectos como inventarios, administración, atención al cliente, sondeo de precios en la plaza semanalmente, etc.

Quisimos conocer de Rolando su compromiso para



mejorar los servicios que prestan a los afiliados y público en general y nos dice que:

Primero atender bien al cliente con prioridad a las tiendas comunitarias, a diario monitorear los precios de los productos en la zona mas que todo los granos básicos para estar al día con los precios; presentar los informes financieros en los tiempos programados con Comercialización, llevar el producto a las Tiendas Comunitarias y a otros clientes que cubren los gastos del ruteo, rutear con producto en la zona para incrementar las ventas y todo lo que tiene que ver con la administración de la URM.

Nos cuenta que las dificultades más relevantes encontradas durante el funcionamiento de la URM fueron:

- Al principio era el transporte para el ruteo, pero se superó cuando se compró el vehículo para la URM en Enero 2003.
- Problemas de comunicación, luz eléctrica y agua no llega a diario o solamente llega un rato por la noche.

Para superar estas dificultades dice que pasa pendientes de las cosas y que no le queda mas que gestionar en las dependencias respectivas de luz, agua, electricidad y

teléfono para mejorar, pero que tiene esperanza que Taulabe irá mejorando poco a poco. También nos comentó que otra cosa que lo ha motivado es el envío a la URM de la Computadora y que está listo para implementar el SIG (Sistema de Información Gerencial) de COMAL.

Le pedimos que envíe un breve mensaje a los afiliados de su zona y esto dijo:

“Que continuemos apoyando a COMAL, porque es positivo porque suple las necesidades del consumidor en la zona. Y debemos estar más en contacto con COMA. Hay otros que distribuyen los mismos productos pero no dan ningún beneficio, llenándose las bolsas ellos y los clientes no ganan nada, COMAL tiene una ideología distinta y todos ganamos. Apoyemos a Red COMAL”.



JUNTA DIRECTIVA NACIONAL: FORJADORES DE UN MUNDO MEJOR

Hemos querido cerrar este ciclo de reportajes con Erlan Vitelio Hernández, actual presidente de Junta Directiva Nacional de la Red COMAL. Fue reelecto en la V Asamblea nacional de COMAL que se celebró de 3 al 6 de Mayo del presente año; estará en este cargo si Dios lo permite el periodo 2003-2005.

Don Vitelio nos manifiesta su satisfacción por este periodo que ha ejercido la presidencia así como de los

logros alcanzados. No oculta su alegría de haber sido reelecto en este cargo, en el que ganó mucha experiencia y conoce aún más a COMAL y sabe hacia donde debemos dirigir muchos esfuerzos.

Don Vitelio hace llegar a través de **el Fogón** un agradecimiento y reconocimiento a la Junta Directiva saliente, del periodo 2001-2003 que la conformaron los compañeros y compañeras que mencionamos a continuación: Presidente: Erlan Vitelio Hernández, de la región de Gracias, Lempira; Coordinadora de Actas: Ana María Larios de la región de Progreso, Yoro; Coordinador de Finanzas: José Isabel Aguilar, de la región de Taulabe, Comayagua; Coordinador de Educación y Organización: María Gerardo Rosado, de la región de Choluteca; Coordinador de Información: Manuel Bentgson de la región de Jutiapa, Atlántida; Coordinadora de Relaciones Nacionales e Internacionales: Reina Ramos de la región de la Esperanza, Intibucá; Coordinador de Proyectos: Eduardo Benítez de la región de la Esperanza, Intibucá; Coordinación de Comercialización: Israel Sambrano de la región de Choluteca; Coordinación de Producción: José Vásquez Vásquez de la región de Yojoa, Cortes; Junta de Vigilancia: Víctor Bonilla, Francisca Monge y Modesta Nolasco.

Está muy contento por los logros que ha obtenido la organización en este tiempo y porque siente que han logrado una Junta Directiva que trabaja con criterio, liderazgo y mucha responsabilidad, tomando decisiones y acciones concretas y oportunas para el bien de la organización; destacando entre varios, los siguientes logros:

1. Se ha apoyado al equipo técnico para la recuperación de las deudas morosas y se ha logrado ya un 85% aproximadamente.

2. Se ha revisado y reorientado la política de crédito de COMAL y esto ha permitido que los créditos estén debidamente respaldados. Gracias a esto se ha reducido las pérdidas en un 15% lo que piensa es un éxito.

3. El producto campesino ha sido siempre una prioridad de la Junta Directiva, en ese sentido se ha elaborado una estrategia de fortalecimiento a la Comercialización de Producto Campesino.

4. La Escuela de Economía Solidaria ha sido un sueño de COMAL y ya se logró iniciar la primera etapa de la construcción, colocando la primera piedra en enero 2003.

5. El espacio INTERFOROS es un espacio importante para el país en cuanto a Incidencia Política. Actualmente COMAL es Miembro activo y Don Vitelio está en la coordinación de INTERFOROS Región Central.

6. Otro éxito es la Escuela de Incidencia Política de INTERFOROS, la cual está capacitando a muchos líderes del país, actualmente se está participando obteniendo muchos conocimientos y experiencia en este campo.

7. También se está participando en la coordinación del IV Foro Mesoamericano así como en la Red Hondureña de Lucha contra Agrotóxicos y Transgénicos.

8. Con entusiasmo cita el inicio del proyecto de Paneles Solares que finalizará en 2003 y a la vez el compromiso de gestionar la segunda etapa.

Don Vitelio destaca con mucho entusiasmo la buena coordinación de trabajo entre la Junta Directiva y Equipo Técnico, la experiencia de compartir, trabajar hombro a hombro, evaluar y ver con satisfacción el cumplimiento de líneas de trabajo, consensuar políticas, definir procedimientos y en fin trabajar en equipo con entusiasmo y dedicación..

Finalmente, a afiliados, afiliadas, organizaciones socias, agencias de cooperación y equipo técnico, envía el siguiente mensaje: *“Como presidente de la Junta Directiva Nacional, les manifiesto mi mas profundo agradecimiento por todo el apoyo que nos brindan y les invito a mantenernos siempre unidos y unidas así como organizadas y organizados para continuar construyendo este proceso de comercio justo, solidario y alternativo”*.



La ECOSOL: un proyecto de Esperanza.

Estimados compañeros y compañeras.

Con mucha alegría queremos comunicarles que la Escuela de Economía Solidaria ECOSOL, ya es una realidad. Dicha escuela servirá para dar seguimiento al proceso de formación y capacitación de líderes: hombres y mujeres, campesinas y campesinos comprometidos en los procesos de desarrollo de sus comunidades. El enfoque fundamental de la escuela está dirigido a fortalecer y consolidar los procesos de comercialización comunitaria de la Red COMAL. Al mismo tiempo el contar con este edificio, permitirá contribuir a la autosostenibilidad, mediante la reducción de costos y la oferta de servicios.

Actualmente se está finalizando la construcción de la primera etapa de la escuela, la misma incluye: dos aulas de clase, comedor y cocina y la primera planta de los dormitorios. Se están realizando las gestiones de financiamiento para la construcción de la segunda etapa.

Les invitamos a conocer las instalaciones de nuestra ECOSOL, recuerden todos y todas podamos aportar en la medida de nuestras posibilidades para poder continuar este hermoso proyecto.



IV Foro Mesoamericano... Por La Autodeterminación de los Pueblos.

"Avanzar en la construcción de un movimiento mesoamericano de resistencia a la globalización neoliberal y de integración popular, en búsqueda de una estrategia de bienestar" En este espíritu el III foro mesoamericano se llevó a cabo en Nicaragua el año 2002, este año el foro mesoamericano, se desarrollará en Tegucigalpa, Honduras del 21 al 24 de Julio en la Universidad Pedagógica Nacional. Estos foros reflejan la inspiración del Foro Social Mundial.

Red COMAL forma parte de la coordinadora nacional del foro junto a otras organizaciones populares de Honduras.

El foro mesoamericano busca ser un movimiento de integración basado en encuentros anteriores en Tapachula, México, Xelaju, Guatemala y en Managua, Nicaragua.

¿Qué se hace en los foros?

➤ Analizar la realidad actual especialmente los tratados del libre comercio con los Estados Unidos. Regionalizar las estrategias de lucha autodeterminación de los pueblos.

Es un movimiento alrededor de una bandera reivindicativa y lucha que será:

➤ Un espacio aglutinador movilizador, solidario, y de clara oposición al neoliberalismo,

• Participativo y de construcción de alternativas frente a los tratados del libre comercio.

• De denuncia y resistencia

• De rescate a la ética y de nuestra identidad nacional.

• De solidaridad con los pueblos del mundo.

¿Quiénes participan mesoamericano en el IV foro?

• Es un espacio abierto y participan diferentes organizaciones populares.

• Podrán participar todas aquellas personas que quieran conocer e incorporarse a los espacios de reflexión, lucha, dialogo de protesta y propuesta.

• En este foro se esperan unas 1,000 personas de México, Guatemala, El Salvador Belice, Nicaragua Costa Rica, Panamá y Honduras.

Plan de trabajo (temática que se tratara en el IV Foro Mesoamericano)

• Globalización y Hegemonía

- Mujeres frente al modelo neoliberal
- Privatizaciones
- Militarización y uso de la represión
- Economía solidaria alternativas
- Inversiones y comercio
- Derechos laborales y medio ambiente
- Derechos de los pueblos indígenas
- Soberanía alimentaria
- Juventud y construcción de nuevos espacios
- Alternativas para las Américas

"Valoramos el trabajo y la participación más que el capital"

Con la finalidad de fomentar la participación de nuestros afiliados y afiliadas en los eventos de la Red COMAL, les queremos comunicar algunas fechas y eventos importantes:

• Del 15 al 16 de mayo- Taller sobre Incidencia Política y Realidad Nacional en el Progreso, Yoro. (Contactar Gerencia Organización y Desarrollo de la Red COMAL).

• Del 2 al 3 de junio Taller sobre implicaciones de los TLC, patrocinado por el Comité de Servicios de los Amigos (AFSC), en la ciudad de Managua, Nicaragua. (Contactar a Dirección Ejecutiva de la Red COMAL)

• Del 9 al 14 de junio gira por las regiones donde la Red COMAL tiene presencia para el levantamiento de información que nos permita actualizar la base de datos de la Red COMAL. (Contactar Gerencia de Operaciones de la Red COMAL)

• Inauguración de la escuela de Economía Solidaria el 15 de Junio 2003. (Contactar Gerencia de Operaciones de la Red COMAL)

• Del 13 al 14 de Junio- Taller sobre Administración en Marcala, La Paz. (Contactar Gerencia Organización y Desarrollo de la Red COMAL).

• Del 1 al 4 de julio - Taller de Evaluación y Panificación de Animadores /as Comunitarios. (Contactar Gerencia Organización y Desarrollo de la Red COMAL).

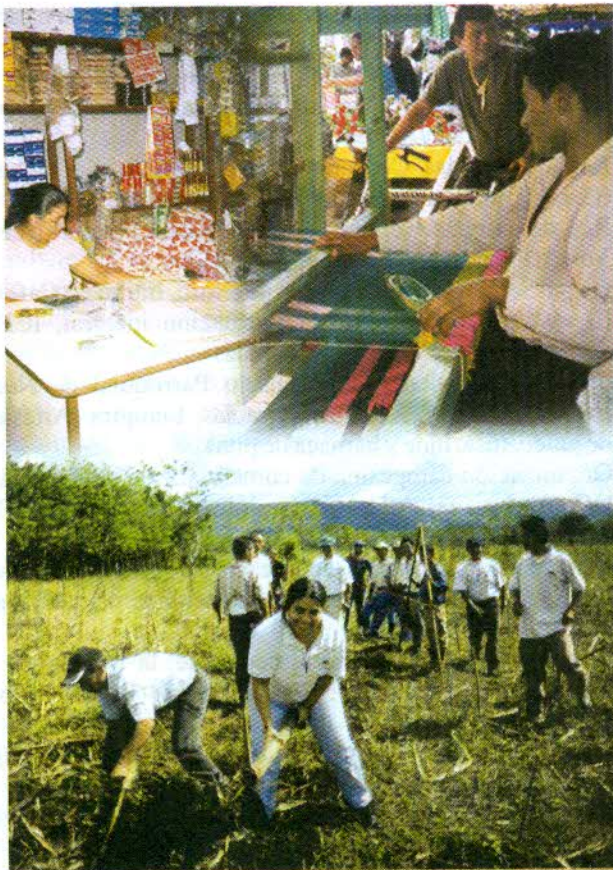
• Del 22 al 25 de julio IV Foro Mesoamericano por la Autodeterminación y Resistencia de los Pueblos. (Contactar a Dirección Ejecutiva de la Red COMAL)

• Del 28 al 30 de julio Encuentro Centro americano de Comercialización Comunitaria. (Contactar a Dirección Ejecutiva de la Red COMAL)

Del 22 al 25 de octubre taller de Evaluación y Planificación Red COMAL (Contactar Gerencia de Operaciones de la Red COMAL)

Del 20 al 22 de noviembre Consorcio de las Agencias de Cooperación, que están apoyando a la Red COMAL, presentación del Plan de Negocios periodo 2004 a 2006. (Contactar Gerencia de Operaciones de la Red COMAL)

Para capacitaciones específicas sobre: Administración de Tiendas Comunitarias, Gestión Organizativa, Comercialización Comunitaria, Mercadeo, Administración de Empresas Agroindustriales, Control de Calidad de Alimentos, Realidad Nacional; contactarse al 773-0096 ó 773-3296 con el Departamento de Organización y Desarrollo de la Red COMAL.



BREVE INFORME SOBRE ACT HONDURAS.

La Red COMAL desde su inicio se ha caracterizado por su capacidad de integración con diversas redes a nivel nacional e internacional. Actualmente la Red COMAL en su condición de contraparte de la agencia de

cooperación Christian Aid ha sido invitada a participar como miembro activo de la Red ACT Honduras.

¿Qué es la ACT?

La Red ACT Honduras es una alianza de organizaciones miembros plenos de ACT Internacional y sus contrapartes en Honduras, quienes se dedican en casos de emergencia a ayudar a personas afectadas por desastres. Su ámbito de acción es el territorio nacional y su quehacer humanitario estará al margen de posiciones religiosas, políticas, étnicas, culturales y de otra índole que afecte la dignidad humana. La Red tendrá como piedra angular el cumplimiento cabal del **CODIGO DE CONDUCTA Relativo al socorro en casos de desastres para el Movimiento Internacional de la Cruz Roja y de la Media Luna Roja y las Organizaciones No y Gubernamentales.**

Objetivos estratégicos de la Red ACT Honduras

Serán objetivos permanentes de la red:

- a) Establecer mecanismos de coordinación entre los miembros plenos y las contrapartes de ACT Nacional e Internacional.
- b) Tener mayor cobertura territorial en Honduras en caso de desastre,
- c) Hacer alianzas entre sus miembros en base a objetivos comunes institucionales relativos a la atención de desastres,
- d) Mejorar la calidad y cantidad de respuesta a desastres en base al fortalecimiento institucional de sus miembros,
- e) Asegurar mediante la coordinación interinstitucional una estrategia de gestión financiera y el mejor aprovechamiento de los recursos de la comunidad donante internacional,
- F) Establecer mejor coordinación con otros organismos del Estado Hondureño.

Considerando que Honduras es un país con una posición geográficamente frágil ante la presencia de fenómenos naturales y que sufre mayor vulnerabilidad debido a la degradación ambiental y la situación socioeconómico es de suma importancia estar preparados para los problemas que vienen .

Con la finalidad de fortalecer el proceso de integración de la Red ACT Honduras, durante los últimos meses hemos estado realizando los preparativos para desarrollar la Primera Asamblea General de la ACT, del 9 al 11 de julio del 2003, en las instalaciones del Centro San Francisco, ubicado en la ciudad de Siguatepeque.

Nuestros Afiliados

Lista de Organizaciones Socias de Red COMAL:

Las organizaciones socias de Red COMAL le dan vida participando con sus productos y demandas, invitamos a que nos conozcamos más y a mantener la comunicación entre todas para fortalecer el comercio comunitario alternativo.

1. Asociación campesina Enlace de Laderas de Yoro, ACELY, Yorito, Yoro (Maíz, frijoles) Tel. 898-3030.
2. Asociación Cristiana de Jóvenes, ACJ, Márcala, La Paz (Zapatos) Tel. 764-5943.
3. La Asociación para el Desarrollo de Honduras, ADROH, Intibuca (Maíz, naranja, plátano, papa, yuca) Tel. 783-0285.
4. Asociación Progreseña de Artesanos y comidas Típicas, APACOT, El Progreso, Yoro (Café, maíz, frijoles)
5. Asociación para la educación y el desarrollo de Honduras, ASEDH, Las Flores, Progreso, Yoro, (Plátano, maíz)
6. Asociación de patronatos de la cordillera de Mico Quemado, ASOCOMIQUE, El progreso, Yoro, (Café, maíz, frijoles)
7. Asociación de Productores agrícolas campesinos, ASOPAC, Copan Ruinas, (Granos básicos, artesanías) 997-7069.
8. Comisión de Acción Social Menonita de Colomoncagua, CASM, Colomoncagua, Intibuca, (Maíz, naranja, plátano, papa, yuca)
9. Centro de comercialización comunitaria de la Asomada, CCCA, La Asomada, Lempira (Maíz, naranja, plátanos, papa, yuca)
10. Centro de comercialización comunitaria de la Iguala, CCCI, la Iguala, Lempira (Maíz, naranja, plátano, papa, yuca)
11. Cooperativa de Mujeres Unidas, Mujeres unidas, Márcala, La Paz (Frijoles rojos y maíz)
12. La Central Nacional de Trabajadores del Campo, CNTC, El Progreso, Yoro (Café, maíz, frijoles)
13. La Central Nacional de Trabajadores del Campo, CNTC, La Paz (Frijoles rojos y maíz)
14. Cooperativa de agricultores en conservación de suelos y protectores del medio ambiente, COACSPMA, Siguatepeque, Comayagua (Caña, frijoles, naranja, maíz, yuca, plátano)
15. Comercializadora Regional del Sur, COMERSUR, Choluteca, Choluteca (Ajonjolí, cebolla roja, chile dulce, maicillo, maíz, tomate pera) Tel. 882-5090
16. Cooperativa mixta de desarrollo de colon y Olancho, COMEDICOL, Bonito Oriental, Colón, (Frijoles rojos y maíz)
17. Cooperativa mixta Sabana Grande limitada, COMISAL, Sabana Grande, F.M. (Rosquillas y artesanías) Tel. 768-3198.
18. Comité de Mujeres campesinas de La Paz, COMUCAP, Márcala, La Paz (Frijoles rojos y maíz) Tel. 764-5278.
19. Cooperativa Regional de Abastecimiento y Comercialización de la Zona del Aguan, CORAZON, Tocoa, Colón (Frijoles rojos y maíz) Tel. 444-2467.
20. Comité Regional de Comercialización, CORECO, Copan, (hortalizas, café, maíz, frijoles)
21. Cooperativa Regional Mixta Unión campesina Limitada, COREMUSEL, El Triunfo, Choluteca (Ajonjolí, cebolla roja, chile dulce, maicillo, maíz, tomate pera)
22. Cooperativa Regional Mixta Solidaridad Limitada, CORMISOL, Pespire, Choluteca (Ajonjolí, cebolla roja, chile dulce, maicillo, maíz, tomate pera)
23. Cooperativa Regional Mixta Unión Limitada, CORMUL, Namasigue, Choluteca (Marañón)
24. Comité Regional de Taulabe, CRT, Taulabe, Comayagua (caña, frijoles, naranja, maíz, yuca, plátano) Tel. 898-8964.
25. Empresa Asociativa campesina EAC, Siguatepeque, Potrerillos (Hortalizas y frutas)
26. Empresa Asociativa Campesina Posas Verdes, EACPV, Macuelizo, Santa Bárbara (Chile, frijoles, maíz)
27. Empresa Asociativa de Transformación y Servicios Otoresña, EACTSO, Otoro, Intibuca (Maíz, naranja, plátano, papa, yuca) Tel. 898-1745.
28. Empresa Campesina de Reforma Agraria Integral, ECARAI, La Esperanza, Intibuca (Maíz, naranja, plátano, papa, yuca) Tel. 783-0361.
29. Red de Tiendas Comunitarias, FUNDER, Comayagua, (Caña, frijoles, naranja, maíz, yuca, plátano)
30. Red de Tiendas Comunitarias, FUNDER, Santa Cruz de Yojoa (Piña)
31. Grupo San Rafael, GSR, Jesús de Otoro, Intibuca (Café)
32. El instituto Campesino de Formación integral, ICFAI, Santa Bárbara (Chile, frijoles, maíz)
33. Tienda Comunitaria del Consejo Parroquial de Nueva Jerusalén, Nueva Jerusalén, Gracias, Lempira (Artesanía de junco, tusa, hule y hamaca de pita)
34. Organización campesina de comercialización alternativa, OCCA, Jutiapa, Atlántida (Frijoles, maíz, plátano) Tel. 898-49-10
35. Organización social de la Iglesia Católica de Camasca, OSICA, Camasca, Intibuca (Maíz, naranja, plátano, papa, yuca)
36. Programa de desarrollo agrícola de la parroquia de Márcala, PRODAPMA, Márcala, La Paz (Frijoles rojos y maíz) Tel. 764-5840.
37. Programa para el desarrollo de la infancia y la mujer, PRODIM, Nacaome, Valle, Servicio Social.
38. Programa Femenino de Salud Comunitaria, PROFEHSAC, Urraco, Yoro (Cerdos, Gallinas, etc)
39. Pastoral Social, PS, Negrito, Yoro (Café, maíz, frijoles)
40. EAC, Tierra Blanca, EAC, Meambar (Maíz, frijoles)
41. Proyecto de Desarrollo de área Brisas del Valle, PDA, Col. Brisas del Valle, Tegucigalpa, (Manualidades) Tel. 221-5863

Para mayor información comunicarse a Gerencia de Operaciones y Departamento de Organización y Desarrollo de la Red COMAL

VENTA DE SERVICIOS DE CAPACITACIÓN

El Programa Especial para la Seguridad Alimentaria, FAO / PESA, ha trabajado durante tres años consecutivos en tres municipios localizados en los departamentos de El Paraíso y Choluteca. Los ejes de trabajo más desarrollados han sido la organización de las y los productores y el apoyo a los procesos de producción agropecuaria.

La oficina central del programa está ubicada en el municipio de San Lucas, El Paraíso. Actualmente el programa está trabajando en 7 comunidades de dicho municipio. En el municipio se acaba de constituir legalmente la Cooperativa Mixta Copantillo Lda. COMICOL, integrada por 27 productores, cuya finalidad es mejorar la comercialización del café y los productos hortofrutícolas. Entre los productos que dichos productores/as pueden ofrecer al mercado se encuentran: café, hortalizas, frutas, miel, jaleas, cereal/pinol, semilla de maíz criollo y artesanías.

Los pobladores de esta zona en su mayoría se dedican a realizar actividades de producción agrícola granos básicos, cultivo de café y hortalizas. En algunas comunidades como La Montaña, debido a las buenas condiciones climáticas y de suelo han logrado mayor capacidad de producción; actualmente están produciendo hortalizas para autoconsumo y el excedente lo comercializan en las comunidades aledañas. Están enfrentando diversos problemas en la comercialización debido a que dicha producción no ha sido planificada en función de la demanda, tampoco tienen suficientes conocimientos en el área de la comercialización y en su mayoría los productos los venden individualmente. Por lo anterior El Programa Especial para la Seguridad Alimentaria, FAO / PESA - Honduras, decidió contratar los servicios de capacitación de la Red COMAL, mediante la facilitación de un taller de capacitación sobre el tema de Mercadeo, mismo que está dirigido a las y los pequeños productores y miembros del personal técnico que labora en el área de influencia de dicho programa. Esto con el propósito de generar espacios de reflexión y análisis sobre la realidad de las y las productoras (as) y que a la vez les permita fomentar la capacidad de mercadeo de las y los miembros de las organizaciones de base beneficiarias.

El taller se realizó durante los días del miércoles 23 al jueves 24 de abril del 2003 y tuvo lugar en el salón de Reuniones de la Municipalidad de San Lucas, El Paraíso, en el mismo participaron 25 personas, entre ellas 10 mujeres, provenientes de 7 comunidades en las que el

PESA realiza su trabajo. La población reporta que la actividad comercial es cada vez más injusta en contra de los pequeños productores y a esto se suma la falta de vías de comunicación, carreteras en mal estado, el embate de los fenómenos naturales como las lluvias prolongadas, sequías prolongadas, limitado acceso a la tierra, terrenos de ladera y pobres de nutrientes, entre otros. Todos estos factores limitan la participación activa de las comunidades en consecución de su proceso de desarrollo.

PARTICIPANDO EN EVENTOS SOBRE INCIDENCIA POLÍTICA

Hoy día las organizaciones de la sociedad civil nos enfrentamos a un ambiente fuertemente cambiante y en el que los acontecimientos, cada vez son más nocivos a los intereses de la mayor parte de la población. Esta situación nos exige a las organizaciones una mayor participación en los procesos de incidencia. Por tal razón la Red COMAL, se ha insertado en varios espacios a través de los cuales expresamos el pensamiento de las y los afiliados/as. A continuación mencionamos algunos de los eventos en que hemos participado:

Participación en manifestación contra la guerra en la Embajada de USA, participación en 8 reuniones de preparación para IV Foro Mesoamericano, participación en 3 reuniones sobre la Estrategia de Reducción de la Pobreza, 4 reuniones de coordinación con organizaciones de la Sociedad Civil, participación en 5 módulos de la Escuela de Incidencia.

ATENCIÓN A DELEGACIONES

La Red COMAL sigue siendo un modelo de comercio comunitario alternativo, cada vez hay más organizaciones interesadas en conocer la experiencia.

Durante este año hemos atendido las siguientes: Se prestó atención a 9 delegaciones entre ellas: ADIPSA de Guatemala, ASOPAC /OCDIH, ADEL Morazán, CORDAI, OXFAM, Fundación CODESPA, REMACC, CICAFOR y FUNBANHCAFE.

Algo importante de la atención a delegaciones es el proceso de enseñanza y aprendizaje recíproco debido al intercambio de experiencias, además en algunos casos representa una oportunidad para la gestión de fondos en la ejecución de proyectos.

RED CONTRA LOS TRANSGÉNICOS

Que es la REHCAT?

Es la Red hondureña contra los agro tóxico y Transgénicos.

Esta red nos permite crear espacios de participación análisis y consultas en sobre todo en los organismo genéticamente modificados y el manejo y uso de productos agro tóxicos en Honduras.

La Red esta conformada por diferentes organizaciones de la sociedad civil que trabajamos por la defensa de nuestras

- Semillas nacionales una herencia cultura ancestral.
- Relación personas tierra
- La Biodiversidad
- La revolución verde y la erosión genética
- Los campesinos (as) y la agricultura (fragilidad)
- La biotecnología y la economía campesina

La REHCAT esta desarrollando diferentes acciones especialmente la campaña por la defensa de nuestras semillas campesinas.

•Para esta campaña se formo una comisión responsable de divulgar e informar al pueblo hondureño sobre la importancia de la defensa y el respeto de nuestras semillas.

•Este comité están varias organizaciones y de la cual la Red COMAL forma parte.

•Queremos informarles que ya contamos en el país con una ley sobre la agricultura orgánica esto nos permitirá plasmar nuestros propuestas de la defensa de nuestra agricultura.

Porque Juntos y Juntas tenemos que luchar por nuestra soberanía alimentaria Adelante sigamos uniendo esfuerzos la Red COMAL como organización miembro de REHCAT les invita a defender nuestras semillas.

TALLERES SOBRE CULTURA, ESPIRITUALIDAD Y TEOLOGÍA DE LA PAZ.

A partir del año 2002, como Red COMAL hemos estado participando en varios eventos mesoamericanos sobre el tema de Cultura, Espiritualidad y Teología de la Paz. Dicho proceso está siendo coordinado por la Fundación para la Autosuficiencia y la Coordinadora del Bajo Lempa, en El Salvador.

La Junta Directiva y miembros del equipo técnico de la

Red COMAL participamos en un taller sobre Cultura Espiritualidad y Teología de la Paz, que se desarrollo en Ciudad Romero, El Salvador. En Enero del 2003, participamos en la conferencia sobre el mismo tema, que se realizo en Guatemala, Guatemala.

Como Red COMAL estamos apoyando esta iniciativa , porque consideramos que este proceso es de vital importancia para contribuir a nuevas sociedades fundamentadas en la paz.

Partimos del reconocimiento que hemos nacido y crecido en una cultura de violencia. En la actual cultura, la competencia, el dominio, la explotación, el daño a los demás, la guerra y la destrucción de la vida en todas las dimensiones son parte de nuestra mentalidad. Una cultura de paz tiene implicaciones profundas como hacer desaparecer de nuestra mentalidad la idea de hacer daño a los demás.

Bajo este enfoque la Red COMAL impulsará valores símbolos, conductas y estilos de vida apegados a la teología y cultura de paz, como un eje transversal de la planificación y actividades operativas a todo nivel. Adentro de este enfoque es importante destacar: La solidaridad, practicar la justicia, respetar la vida y la naturaleza, transparencia económica, fortalecer la fe transformadora, vivir el respeto y la igualdad de genero

Como seguimiento a ésta actividad está previsto desarrollar un taller sobre el mismo tema en la sede de la Coordinadora del Bajo Lempa, ubicada en Ciudad Romero, Usulután, El Salvador del días del 21 al 27 de junio del 2003. En este evento estarán participando tres compañeros /as mas de la Red COMAL y una representante de COPIN, Intibucá.

PROYECTO DE PANELES SOLARES

Con mucha alegría estamos informando que La Red COMAL está ejecutando el proyecto de instalación de Paneles Solares. Los beneficiarios son 51 Tiendas Comunitarias y 3 Empresas Asociativas Campesinas de producción, de las distintas regiones que opera la Red COMAL. Dicho proyecto se esta ejecutando con el objetivo de beneficiar a las Tiendas Comunitarias afiliadas que por muchos años han sido marginadas del sistema nacional de energía eléctrica. Además aumentar los volúmenes de venta en las Tiendas Comunitarias y de producción en las Empresas Asociativas Campesinas. Con este proyecto esperamos contribuir al mejoramiento organizativo de las organizaciones afiliadas y por ende el mejoramiento de vida de nuestros afiliados y afiliadas. ¡ Felicidades compañeros y compañeras!

SISTEMATIZACIÓN DE EXPERIENCIAS EN REDCOMAL

La Red COMAL busca ser autosostenible por medio de la venta de servicios y por medio de sus actividades en la comercialización. Trabaja basándose en un Plan de Negocios, que orienta estratégicamente el quehacer de la Red.

El proceso de crecimiento en el aspecto de la venta de servicios, tanto de capacitación como de información de mercados ha sido marcado por la demanda de servicios de otras instituciones y la Red COMAL lo ha hecho en adición a las metas en su propio mapa estratégico.

Al haber realizado dos años de venta de servicios en capacitación e información de mercados, La Red COMAL cree que es importante y oportuno recuperar la experiencia, analizar aspectos metodológicos y de costo-beneficio, y abarcar las lecciones aprendidas del Proceso.

Lo anterior permitirá diseñar un proceso de Venta de Servicios de Capacitación e información de Mercados; que permita a los tomadores de decisiones pueden definir con más claridad las oportunidades para realizar medidas correctivas, con el motivo de ofrecer un mejor producto a los clientes y sentar las bases para la autosostenibilidad de la Red COMAL en estos aspectos.

COMAL considera que la sistematización es un método de documentar y difundir de manera coherente, lógica y crítica de procesos y experiencias de transformación de las relaciones comerciales y sociales con el fin de lograr bienestar de las familias socias y contribuir al desarrollo de pequeños productores y consumidores.

Bajo la justificación anterior, el equipo de la Red COMAL esta sistematizando:

“La venta de servicios de capacitación e información de la Red COMAL 2001-2003. Un aporte a la sostenibilidad de nuestra práctica educativa-organizativa y de trabajo en equipo.”

Este proceso va a generar conocimientos y metodologías para definir el proceso de la venta de servicios de capacitación e información de mercado de la Red COMAL.

Se espera que con la sistematización, la Red COMAL aprenderá de su práctica y la puede mejorar. Tomará en cuenta las formas y métodos usados en los talleres, las lecciones aprendidas en el Sistema de Información de mercados (SIM), y profundizará en las opiniones y reacciones de las instituciones clientes. Al reconocer

estas lecciones la Red quiere enseñar a todo el equipo qué significa “Sistematizar”, como podemos trabajar mejor y cómo podemos trabajar incluir lo aprendido en nuevos Planes de Negocios y en la planificación.

La Red al finalizar esta experiencia, estará en disponibilidad de continuar los procesos de sistematización interna y ofrecer estos servicios a otras organizaciones que tengan interés; ya que contamos con el personal calificado para conducir estos procesos.

COORDINACIÓN DE DISTRIBUCIÓN DE PRODUCTOS EN LOS BARRIOS DE CHAMELECON

A partir de abril del 2002 estamos apoyando el abastecimiento a las familias marginales de Chamelecón a través de un contrato como concesionario que firmamos con FUNADEH en San Pedro Sula, que atienden a pulperías organizadas en Chamelecón, pagamos el 2.5% de las ventas que obtenemos. Nuestras ventas en este punto de venta andan por el orden de Lps. 200,000.00 a Lps.250,000.00 mensual.

A partir de este año 2003 estamos apoyando fuertemente la comercialización de productos producidos por los grupos o empresas campesinas afiliadas a la Red, tales como: Tajaditas La Yoreña, Café Ciudadano, café orgánico, Soyalisto, desinfectantes, especies, jabón de sábila, a través de las URMs. Hemos abierto un nuevo canal de comercialización con algunos de estos productos, como: Café orgánico y jabón de sábila, en el Aeropuerto de Tegucigalpa, a través de la Tienda El Mundo del Habano.

APOYANDO LA PRODUCCIÓN LOCAL Medicina Natural en la Red COMAL...

A partir del mes de junio 2002 estamos comercializando medicina natural a través del Minimercado en Siguatepeque y por medio de un convenio de concesionario que hemos firmado con CARITAS de Comayagua, que nos pagan el 3.5% de las ventas que obtienen a través de nuestra red.

Los productos naturales que estamos comercializando son: pomadas, jarabes, miel, té y champú, a precios muy accesibles y de muy buena calidad. Han tenido una buena aceptación por los consumidores de Siguatepeque.

Para los próximos meses de este año 2003 estamos programando ampliar la comercialización de estos productos a través de las Unidades Regionales de Mayoreo de Taulabé, La Esperanza, Marcala y Choluteca. El objetivo es ofrecerle a nuestros consumidores de las tiendas comunitarias un producto de medicinal natural a bajo costo que contribuya a mejorar la salud y la economía del campesino.

Maíz y frijoles:

Para el mes de mayo 2003 estamos apoyando a productores afiliados con adelantos financieros para la producción de 214 manzanas de maíz y 25.5 manzanas de frijoles de la cosecha de primavera en el ciclo productivo 2003 -2004.

Los grupos beneficiarios son: 17 Productores de Barrio Nuevo en Chinda, con un monto de Lps. 28,288.00, 13 Productores de la EAC Posas Verdes de Macuelizo, con un monto de Lps.55,823.00 y 55 Productores de Gracias con un monto de Lps.51,472.00.

A estos grupos les felicitamos por su gran responsabilidad en el cumplimiento de sus obligaciones al 100% en el financiamiento que les hemos otorgados en los ciclos anteriores. Además, estamos apoyando a 28 productores de Nueva Frontera a través del Comité de Desarrollo Sectorial con un monto de Lps.40,812.00.

Capacitación de Comercialización:

En el mes de abril 2003, participamos en un evento sobre Sostenibilidad de los Programas de Desarrollo Productivo desde la perspectiva del cliente: Comercialización de Productos y Servicios organizado por CODESPA y con participantes de toda Centroamérica. Para esta misma fecha bajo la coordinación de CODESPA visitamos con especialistas de Carrefour, que estaban en el evento, las instalaciones de la EAC El Milagro en Quebraditas para observar el proceso productivo de la panela granulada, en la cual podrían tener interés de comercializar.

Una buena noticia, el día 29 de mayo hemos recibido un correo electrónico, de investigación de mercado, solicitando información sobre los productos de panela granulada o azúcar orgánica y café orgánico, dentro de la lista de productos que

existe posibilidad de comercializar con la cadena de supermercados Carrefour en España, como un cliente para la comercialización de estos productos en el exterior.

RED COMAL CRECIENDO EN EL SUR DEL PAIS

Apertura de URM Choluteca COMALSUR, un sueño hecho realidad.

Fueron meses de mucho trabajo. Se realizaron estudios de mercados, reuniones de coordinación, Asambleas Regionales, traslado de mercadería, ubicación de precios, y muchas otras actividades que se realizaron para conformar el Comité Regional del Sur integrado por todas la Unidades Sectoriales de Mayoreo. Por fin se instalo e inauguró la Unidad Regional de Mayoreo de la zona sur. La Unidad Regional de Mayoreo del Sur, es la alternativa comercial de los departamentos de Choluteca, Valle.

Todos y todas apoyemos el proyecto de la Unidad Regional de Mayoreo de la zona sur.

El compañero Israel Sambrano, es miembro de COMAL SUR, tiene 33 años, casado con de cargo Coordinador de proyectos del Comité Regional COMAL Sur y fue electo en la V Asamblea como Coordinador de Relaciones nacionales e internacionales de la Junta Directiva Nacional, para el periodo 2003-2005.

Israel nos informa que la URM está ubicada en el centro de la ciudad de Choluteca. Brindando un servicio especial a las USM afiliadas a la Red COMAL, beneficia ubicadas en 4 municipios de Choluteca además a Cooperativas, tiendas de consumo y pequeñas empresas de producto campesino afiliados a la USM Tratando de ayudarles a comercializar el producto, abarcamos 4 departamentos Choluteca, Valle, dos zonas del Paraíso y parte de La Paz.

Para poder hacer una realidad de la URM Choluteca se realizó un proceso de 7 meses sosteniendo reuniones cabildeo y un estudio de mercado con los miembros directivos de los afiliados a COMAL y sus gerencias administrativas. Aproximadamente unas 150 cooperativas entre tiendas de consumo se beneficiarán a partir de la apertura de la URM que fue el 17 de mayo, 2003. Serán beneficiadas unas 8,000 familias de manera directa y además otras indirectamente.

Las afiliadas y afiliados opinan que se a logrado uno de los proyectos que nos llevaran hacer mas fuertes y competitivos en el mercado con calidad peso y precio justo..

Agradecimiento Especial.

La Red COMAL a través de su Junta Directiva, Equipo Técnico y organizaciones afiliadas, agradecen de manera especial a las Agencias de Cooperación Internacional, por todo el apoyo brindado a nuestra querida organización y por unirse a nuestras luchas, a f a n e s y c o m p r o m i s o s . Consideramos que para lograrlos, es necesario unir nuestras manos sin importar de que color, raza, religión e ideología política . Solamente juntos y juntas fortalecemos nuestra fe transformadora.

Agradecimiento y despedida de David Ferrer

La Junta Directiva Nacional, Equipo Técnico, y sus afiliados agradecen al compañero David Ferrer por todo el apoyo que nos brindó durante dos de años que laboró en nuestra organización. Al mismo tiempo le deseamos muchos éxitos en su vida personal y profesional. Gracias David, por demostrarnos que la voluntad es una fuerza interna que nos mejorará nuestras prácticas.

Requisitos para el funcionamiento de una empresa Agroindustrial.

La Unidad de agroindustria recuerda que para la comercialización de productos en la Red COMAL tenemos que contar con los requisitos que la Ley manda y recuerda algunos pasos a seguir:

1. Licencia Sanitaria de Funcionamiento.

Para la obtención de una licencia sanitaria se deben cumplir los siguientes requisitos:

1.Solicitud dirigida al Jefe del Departamento Regional de Control de Alimentos del Ministerio de Salud Pública proporcionando la siguiente información:

1. Datos generales y firma del solicitante y del fabricante
- 2.Dirección de la fábrica
- 3.Actividades a realizar
- 4.Plano del local
- 5.Descripción del equipo y sus instalaciones
- 6.Flujo grama del proceso de producción
- 7.Visita de campo por parte del inspector
- 8.Haber recibido capacitación sobre Normas de Higiene (Ministerio de Salud)

La licencia sanitaria y su renovación son válidas por un año.

2. Registro sanitario de los alimentos.

Para la obtención del registro sanitario se deben tener los siguientes requisitos:

- 1.Solicitud dirigida al Jefe del Departamento Regional de Control de Alimentos con la firma y datos generales

del solicitante, especificando si es propietario o distribuidor del producto alimenticio,

2.Denominación o razón social de la fábrica

3.Nombre, Origen y composición del producto.

4.Carta Poder del Representante Legal

5.Muestra de tres unidades del producto a comercializar

6.Muestra de tres etiquetas con logotipo o empaque de producto especificando fecha de elaboración y vencimiento, nombre del producto y de la fábrica con su dirección exacta.

7.Presentar fotocopia de licencia sanitaria.

8.Realizar pago de análisis de laboratorio (Lps 150.00 c/u)

9.Realizar pago de análisis de derecho a registro

10.Presentar declaración de comerciante o personería jurídica

El Registro sanitario y su renovación serán válidos por 5 años

Código de Barras.

El código de barras es la tecnología de identificación mas avanzada disponible, aplicable a las personas y los objetos, exitosamente en uso en casi todo el mundo desde hace aproximadamente 20 años. Su objetivo es la identificación y localización respectiva de productos en el ámbito industrial y comercial.

El sistema consta de una serie de líneas y espacios de distintos anchos, que almacenan la información con distintos ordenamientos que se denominan simbologías.

Este código se compone de un conjunto de barras verticales o "símbolo" (Para su lectura automática) y un conjunto de números impresos o código (Para su identificación individual por el hombre)

Gestión del código de barras.

En Honduras el código de barras se solicita en la Dirección del Sistema Electrónico de Comercio **DISELCO EAN Honduras**. Como representante para nuestro país de la **Uniform Code Council (UCC) y de la EAN INTERNACIONAL**. Telf.235 7792, fax: 235- 7793, Tegucigalpa M.D.C

Bibliografía.

- 1.Documentos Unidad Agroindustrial INFOP
- 2.Formatos de Requisitos Trámite Registro Sanitario Secretaría de Salud Pública.
- 3.Formatos de Requisitos para obtención de Códigos de Barras DISELCO.

Para mayor información abocarse a la Unidad de Asesoría Agroindustrial de la Red COMAL.

Gestión de la II fase de la Escuela de Economía Solidaria.

Nuestra Red COMAL, a partir del 15 de junio contará con su propio centro de capacitación para la formación, capacitación, y educación de sus afiliados.

El proyecto del centro de capacitación está compuesto de dos fases para su construcción final. La primera fase la que actualmente se esta construyendo contempla la construcción de un comedor, 24 dormitorios, y dos aulas de clase.

En la segunda fase, se construirán 24 dormitorios, un auditorio, y las áreas verdes del centro. La Red COMAL a través del Departamento de Fortalecimiento Institucional está llevando a cabo la gestión de los fondos económicos para la construcción de la segunda fase del centro de capacitación. El año 2003 se cumplirá uno de los sueños de COMAL, tener su propio centro de capacitación. Gracias al apoyo de todos y todas sus afiliados. FELICIDADES



Mantenemos la transparencia económica.

La Red COMAL con el fin de mejorar sus sistema contable, en el primer periodo del año 2003, adquirió un Sistema de Información Gerencial, que le permitirá mejorar sus procesos contables y de esta forma nos comprometemos a mantener la transparencia económica con nuestros afiliados.

V ASAMBLEA NACIONAL DE LA RED COMAL

La quinta asamblea nacional de la Red COMAL, estuvo llena de cosas positivas e importantes desde debates, análisis de la realidad nacional, valoración del papel de la Red en la vida del país, la practica del comercio alternativo y como la Red COMAL lo vive en su accionar diario.

Fue importante la visita del Padre Graciano Mazón y Rubén Tapia de la Red Latinoamericana de Comercio

Comunitario (RELACC) quienes dieron mensajes de animo y compromiso, que fue recibido por los asambleístas con gran entusiasmo.

A continuación compartimos con todos y todas el Mensaje de Trinidad Sánchez en la ocasión de la Asamblea Nacional de la Red COMAL y de la Visita de Padre Graciano Mazón fundador de la RELACC:

Dios nos ha permitido encontrarnos de nuevo y que bien de la compañía de RELACC y todos los presentes. Vale la pena por el esfuerzo que se ha logrado caminar y la reunión con las redes de Centroamérica. El padre nos dio un gran mensaje tenemos que ser sal y luz de la tierra, que cada uno de nosotros tenemos que llevar adentro de nuestro corazón para poder dar saber a la realidad que sabemos y dar luz al mundo donde nos a tocado vivir y transitar.

Ustedes por años han sido promotores de la comercialización comunitaria. Si hay alternativa al mercado injusto y hemos ido aprendiendo analizar la realidad en que vivimos. Todos han tenido conocimientos transmitidos, para construir un solo sueño conjunto de que los hondureños Sí, podemos construir una nueva patria con dignidad donde podamos tener todo lo que necesitamos.

Entre todos podemos ser una gran empresa y este secreto es el que le queremos decir a nuestro gobierno: Juntos somos la gran empresa de los pequeños productores basada en principios de respeto a la tierra, de justicia y de equidad. Se busca primero asegurar la comida de la gente. Somos 16,000 familias que estamos constituidas, no en forma de la microempresa aislada sino en una red. Juntos si somos la gran empresa y que tenemos competir bajo los principios que hemos formado por eso tenemos que ser sal y luz en nuestra Honduras.

Lectores y lectoras

El Fogón invita a las personas amigas y afiliados a la Red COMAL a participar con sus opiniones en la elaboración de este boletín.

Los artículos deben de estar relacionados a los temas de sus comunidades y de la Red COMAL y pueden ser enviados a nuestra oficina central en:

Barrio el Carmen, Siguatepeque,
Honduras C.A.

Apartado Postal 171

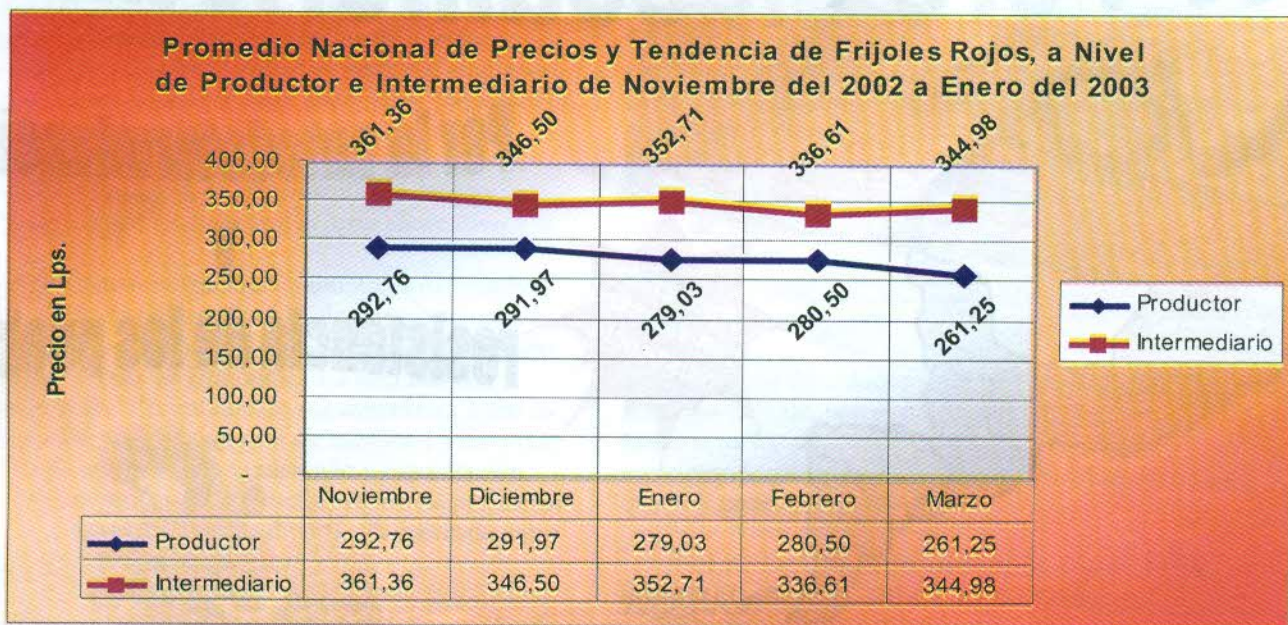
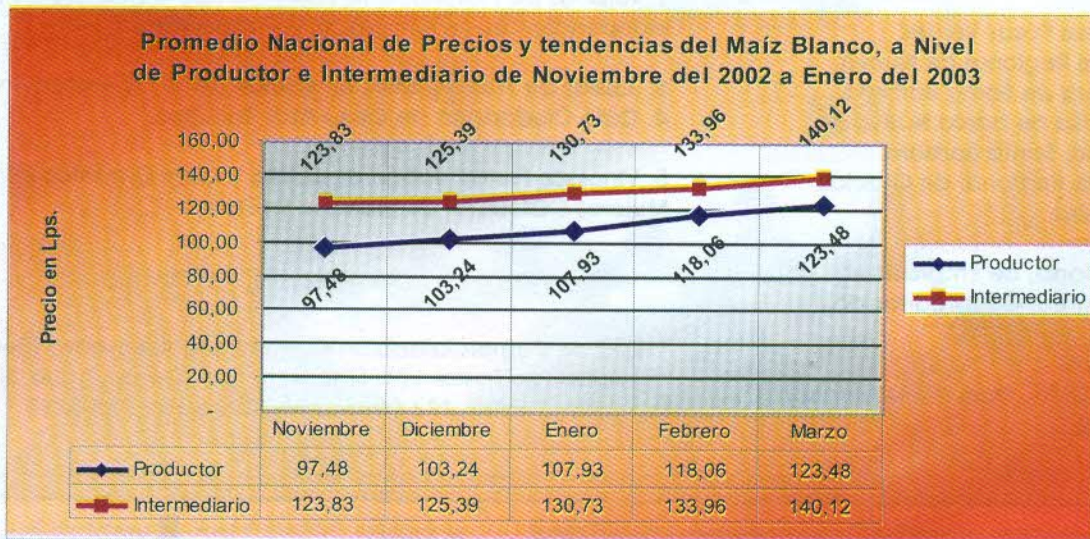
Tel. 773-0096, 773-3296, Fax. 773-3298

e-mail: comal@bigfoot.com

Historial de Precios



Red de Comercialización Comunitaria Alternativa - COMAL Barrio El Carmen,
 Siguatepeque, A.P. 171, Honduras, correo electrónico: comal@bigfoot.com
 Teléfonos (504) 773 00 96 / 32 96 Fax (504) 773 32 98



Fuente: Servicio de Información de Mercados - Red COMAL

En Servicio de Información de Mercados (SIM) de la Red COMAL, es un servicio al que se puede suscribir, por periodos anuales o multi-anuales.

**Le brinda información semanal de la principales plazas de mercado de Honduras
 Para información adicional llamar a los teléfonos de la Red COMAL**

Apoyando la Producción Campesina

La Red COMAL, apoya a nuestros productores del campo, comercializando sus productos a precios y peso justo.

Productos ECOCOMAL

Actualmente se comercializan en la Red COMAL los siguientes productos campesinos:

1. Arroz San Benito de Cuyamel, Cortés.

2. Frijol rojo de:

- A) Empresa Posas Verdes
- B) Comité Regional de Nueva Frontera de Santa Bárbara.
- C) Empresa de barrio Nuevo de Chinda, Santa Bárbara.
- D) Comité Regional de Gracias Lempira.

3. Panela Granulada, de Empresa asociativa El Milagro, Quebraditas de Comayagua.

La Marca ECOCOMAL es la marca exclusiva de la Red COMAL.

Otros productos campesinos

Actualmente se comercializan en la Red COMAL los siguientes productos campesinos:

1. Soyalista (Yojoa, Santa Cruz de Yojoa, Cortés).

2. Tajadas de Plátano la Yoreña (Campo bananero de productores independientes de Asomique, El Progreso Yoro).

3. Jaleas de Frutas (Patios en Acción de la Esperanza, Intibuca).

4. Café Ciudadano de Cerro Azul, Taulabe.

5. Vinos de Frutas, Jabón de Zabala y Café Orgánico (Grupos de Mujeres COMUCAP de Marcala La Paz).

Para mayor información, favor comunicarse a:

Red de Comercialización Comunitaria Alternativa (Red COMAL)
Apartado Postal 171, Siguatepeque, Comayagua, Honduras
Tel. 773-0096; 773-3296 y Fax 773-3298

IV Foro Mesoamericano



**Por la autodeterminación
y
resistencia de los pueblos**



**Tegucigalpa, Honduras
del 21 al 24 de Julio 2003**

**Lugar: Universidad Pedagógica Nacional (UPNFM) e
Instituto Nacional de Formación Profesional (INFOP)
www.4foromesoamericano.com**